

# Hierarchia wartości wychowawców przedszkoli z województwa lubelskiego

JUSTYNA SALA-SUSZYŃSKA\*

Instytut Pedagogiki, Uniwersytet Marii Curie Skłodowskiej, Lublin, Polska

IWONA KOZAK

absolwentka pedagogiki, Wydział Nauk o Człowieku, Wyższa Szkoła Ekonomii i Innowacji, Lublin, Polska

Artykuł poświęcony jest zagadnieniu hierarchii wartości wychowawców przedszkoli z województwa lubelskiego. W części teoretycznej wyjaśnia pojęcie wartości w ujęciu wybranych autorów, charakteryzuje typologię wartości oraz dokonuje charakterystyki postaw „być” i „mieć”. W części metodologicznej wyjaśniono odpowiedzi na postawione następujące pytanie badawcze: jakie wartości są najbardziej cenione wśród badanych wychowawców przedszkoli z województwa lubelskiego? W badaniach posłużono się Skalą Postaw Być i Mieć autorstwa B. Grulkowskiego. Na podstawie analizy wyników badań stwierdza się, iż u badanych nauczycieli dominują wartości humanitarne.

SŁOWA KLUCZOWE: postawa „być”, postawa „mieć”, przedszkole, wartość, wychowawca.

## The hierarchy of values of preschool teachers from the Lubelskie Voivodeship

The article explores the issue of the hierarchy of values of preschool teachers from the Lubelskie Voivodeship. In the theoretical part, the text explains the concept of value in the views of selected authors, characterises the typology of values, and characterises the life orientations of being and having. In the methodological part, answers to the following research question were posed and explained: Which values are the most valued among the surveyed preschool teachers from the Lubelskie Voivodeship? Grulkowski's Scale of Orientation of Being and Having was used in the research. The analysis of the research results found that humanitarian values dominate among the surveyed teachers.

KEYWORDS: orientation of being, orientation of having, preschool, teacher, value.

## Wprowadzenie teoretyczne

Problematyka wartości zajmuje istotne miejsce zarówno w rozważaniach filozoficznych, psychologicznych, jak i pedagogicznych. Życie w dynamicznie rozwijającej się cywilizacji niesie ryzyko przewartościowania. Wiąże się to z możliwością wystąpienia kryzysu wartości, a tym samym ukształtowania obrazu świata aksjologicznie płaskiego. W celu zrozumienia istoty wartości w życiu człowieka, warto przeanalizować podstawowe

\*Email: justyna.sala-suszynska@mail.umcs.pl

ORCID: 0000-0002-3408-4324

pojęcia danej problematyki. Termin wartość jest pojęciem trudnym do zdefiniowania i nie posiada jednoznacznej definicji. W filozoficznym ujęciu wartością jest wszystko to, co warte jest poświęcenia i dążenia ku temu. Psychologia natomiast definiuje wartość jako zainteresowanie i szacunek, jaki jest okazywany komuś lub czemuś. W takim kontekście jest podstawą wyboru tego, co jest pożądane i respektowane (Łobocki, 2009). Przez wielu pedagogów wartość rozumiana jest jako dobro w czystej postaci, czyli coś, czego pragniemy, do czego dążymy, co jest warte poświęcenia, nadaje sens życiu. Na nim opiera się fundament życia osobistego, jak i życia we wspólnocie i w społeczeństwie.

Analizując pojęcie wartości, warto odnieść się do filozofii Maxa Schelera. Według filozofa wartością jest nie tylko to, co piękne, dobre, budzące w nas zachwyt czy podziw. Dlatego, w odniesieniu do procesu wychowania, wyróżniono dwa rodzaje wartości: pozytywne i negatywne. Wartości pozytywne są podstawą podejmowania trafnych decyzji w kwestiach etycznych, negatywne określają postawy niezgodne z moralnością człowieka (Łobocki, 2009). Zagadnieniem wartości zajmował się również Milton Rokeach. W ujęciu psychologa wartości są częścią osobowości, którą definiował jako system przekonań (Ciecuch, 2013). M. Rokeach, analizując powyższe zagadnienie, przedstawia pięć założeń: człowiek dysponuje niedużą liczbą wartości; ludzie posiadają te same wartości, jednak na różnym poziomie; wartości tworzą zhierarchizowany system; źródłem wartości może być kultura społeczeństwa i osobowość człowieka; wartości, jak i ich implikacje demonstrowane są w wielu zjawiskach (Rokeach, 1973; za: Olszak, 2001).

Wartości, jak zaznacza Kazimierz Denek (2012), stanowią podstawowy problem w procesie kształcenia. W edukacji wychowawca stale odnosi się do wartości, które mogą być uznane lub utożsamione przez wychowanków. Wartości wyznaczają zasady, określają, co jest dobre, a co złe. Ich zrozumienie, akceptacja, a przede wszystkim rozpoznanie, stanowi kluczowy cel wychowania. Zadaniem nauczyciela jest więc kreowanie sytuacji aksjologicznych, dzięki którym możliwe jest dokonywanie wyborów i podejmowanie trudnych decyzji.

## 1. Klasyfikacja wartości

W literaturze przedmiotu przedstawiono różne klasyfikacje wartości. Wyodrębnienie typologii wartości pełni istotną funkcję, ponieważ tworzy swoisty słownik aksjologiczny oraz pogłębia zrozumienie zagadnienia wartości.

M. Scheler uważa, że zdefiniowanie pojęcia wartości jest niemożliwe, a każda próba skazana jest na niepowodzenie. Odnosząc się do świata wartości, określa go jako świat, w którym panuje porządek aksjologiczny. Zróżnicowanie, jakie w nim panuje, dotyczy nosicieli wartości, którzy są różnorodni. Mając na uwadze klasyfikację pod względem nosicieli wartości, M. Scheler wyodrębnił dwa ogólne rodzaje wartości:

- a) wartości osób – przynależne bezpośrednio podmiotowi;
- b) wartości rzeczy – zaliczają się do nich wartości dóbr rzeczowych oraz przysługujące zdarzeniom. Przynależą do nich dobra materialne (przyjemnościowe, użytecznościowe), dobra zapewniające witalność i dobra duchowe (Wędzińska, 2018). M. Scheler przedstawia również podział wartości z perspektywy odmienności treści. Są to:
  - wartości hedonistyczne – ich funkcją jest odczuwanie stanu przyjemności i unikania cierpienia;
  - wartości witalne – dotyczą one całego organizmu człowieka, życie odczuwane jest w postaci jego słabości, siły, choroby, zdrowia;

- wartości duchowe – rodzaj wartości, na który ciało i środowisko nie mają wpływu. M. Scheler zaznacza, że są to uczucia nierozzerwalnie połączone z wartościami absolutnymi (Buczyńska-Garewicz, 1975);
- wartości religijne – najwyższe wśród hierarchii wartości, związane ze sferą absolutną (Puzynina, 1992).

Rozważając problematykę wartości w odniesieniu do wychowania, należy zwrócić uwagę na podział wartości według Eduarda Sprangera. Psycholog dzieli wartości na sześć kategorii: wartości teoretyczne, wartości ekonomiczne, wartości estetyczno-artystyczne, wartości społeczne, wartości polityczne, wartości religijne (Łobocki, 2009).

Warto przytoczyć również klasyfikację wartości zaproponowaną przez Krzysztofa Lubańskiego (2006). Psycholog dzieli wartości pod względem ich przedmiotowego charakteru i wyodrębnia:

- a) wartości poznawcze – rozumiane również jako teoretyczne, ich celem jest osiągnięcie odpowiednich kwalifikacji, zdobywanie wiedzy i umiejętności. Uszczegółowiono podział tych wartości na dwie grupy;
- b) wartości moralne – są to wszelkie przekonania danego człowieka, którymi kieruje się w swoim postępowaniu. W tej kategorii znajdują się również wartości egzystencjalne;
- c) wartości emocjonalne – doznania, w których nie uwzględnia się ich przykrych lub przyjemnej istoty;
- d) wartości prestiżowe – wartości, dla których specyficznym jest pożądanie: sławy, wysokiej pozycji społecznej, zrobienia kariery;
- e) wartości przyjemnościowe – charakteryzują się pragnieniem życia skupionego na zabawie, pozbawionego kłopotów i trosk;
- f) wartości materialne – koncentrują się na zdobywaniu dóbr materialnych. Wartości te są nadrzędne w konsumpcyjnym stylu życia, w którym dobrobyt, egoizm przewyższają chęć pomagania innym, bycia dla kogoś (Olszak, 2001).

## 2. Charakterystyka postaw „być” i „mieć”

Wiek XXI to czas przemian sfer społecznej i kulturowej. Związane jest to z szybko rozwijającą się technologią, która z jednej strony ułatwia życie, a z drugiej niesie ogromne zagrożenia. Łatwość dostępu do dóbr gospodarczych pozwala człowiekowi na zaspokajanie potrzeb oraz realizowanie wyznaczonych celów, w tym dotyczących własnego rozwoju. Współczesny styl życia prześląknięty jest pogonią za dobrami materialnymi, posiadanie ich staje się najważniejszą wartością. Wszechobecny w cywilizacji konsumpcjonizm, a także kryzys wartości moralnych spowodowały zainteresowanie problematyką postaw „być” i „mieć” (Grulkowski, 2008).

Charakterystykę tego zagadnienia należy połączyć z tematyką egzystencji człowieka. W filozofii egzystencjalnej cechą konstruktywną istnienia każdego człowieka jest „bycie w świecie”. Rozumieć je można jako autentyczne lub nieautentyczne ustosunkowanie się wobec niego. Stosunek do otaczającego świata łączy wszystkie jego aspekty: stosunek do fizycznego świata, który otacza człowieka; stosunek wobec innych i własnej osoby oraz wymiar przestrzenny i czasowy egzystencji. Erich Fromm (1995; za: Grulkowski, 1996), odnosząc się do istnienia człowieka w świecie, postawę „być” scharakteryzował jako altruizm. Człowiek, który nie posiada dóbr materialnych, ale także nie zmierza do ich posiadania, realizuje

się twórczo i żyje w zgodzie ze światem go otaczającym, jest wzorem postawy „być”. Autor, charakteryzując daną postawę, zaznacza, iż człowiek ją przyjmujący, musi być prawdziwy oraz żywy w kontakcie ze światem. Alicja Olszak o postawie „być” pisze: „najważniejsze jest poznanie siebie i innych ludzi. Stąd ma ono charakter społeczny (możliwe jest w obecności innych oraz powinno być: na podstawie wewnętrznego dialogu z samym sobą). Celem tego myślenia jest szukanie nowych interpretacji i poszerzanie sensu swojego życia” (Olszak, 2008, s.186). Postawa „mieć” według Fromma charakteryzuje się chęcią posiadania dóbr, stworzeniem z nich użytku. Rządza posiadania wszystkiego i wszystkich staje się celem życiowym. W tej postawie „mieć” oznacza istnienie w wymiarze gospodarczym. Kto nie posiada żadnych dóbr materialnych, w takim świecie nie istnieje (Błasik, 2008).

Postawy „być” i „mieć” są widoczne zarówno w sferze poznawczej, jak i emocjonalnej. Postawa „być” w poznawaniu świata przejawia się chęcią ciągłego pogłębiania wiedzy, jest twórczym i angażującym człowieka procesem współistnienia w rzeczywistości. Wiedza, w postawie „być” jest „własnością” człowieka, może on w dowolnej chwili z niej korzystać i nią manipulować. Zdobywanie wiedzy łączy się w tym przypadku z podniesieniem poczucia wartości i ma charakter rzeczowy oraz użytkowy (Grulkowski, 1996). A. Olszak (2008) zaznacza, że dla postawy „mieć” charakterystyczne jest myślenie systemowe, polegające na wytworzeniu struktur poznawczych, służących do wielokrotnego rozwiązywania problemów. Poznanie jest sztywne, zamknięte, niespójne.

Sfera emocjonalna w postawie „być” związana jest z otwartością na świat i dla świata. Przeżywanie jest widoczne nie tylko w człowieku, ale także we wszystkim, co go otacza. W postawie „być” dominują pozytywne uczucia: radość, zadowolenie, miłość, nadzieja. To sprzyja twórczym działaniom i rozwojowi osobowości. Uczucia charakteryzujące postawę „mieć” są negatywne. Nastawienie człowieka na ciągłe dążenie do posiadania dóbr, rzekomo dających trwałość, powoduje niepokój, a także zagrożenie. Człowiek, bojąc się utraty tego, co posiada, żyje w ciągłym strachu. Ludzie przyjmujący postawę „mieć” nastawieni są na zaspokajanie przyjemności, dające chwilowe zapomnienie o niepokoju (Grulkowski, 1996). W problematyce postaw „być” i „mieć” niejednokrotnie zwracano uwagę na prymat postawy „być” nad „mieć”. Wartości, jakie charakteryzują postawę „być” oddają sens ludzkiej egzystencji – być człowiekiem autentycznym w swoim istnieniu – nie tylko być z drugim człowiekiem, lecz także dla niego (Olszak, 2009). Człowiek żyje w kręgu świata wartości, wobec których musi się samookreślić: jedne wybiera i tworzy, inne pomija lub niszczy. Szansą rozwoju jednostki ludzkiej jest włączenie się w świat ludzi i Boga. To włączenie może dokonać się tylko poprzez wartości osobowe: prawdę, dobro, wolność, przyjaźń, miłość, sprawiedliwość, ofiarę, zaufanie. Wartości typu „mieć” są oczywiście niezbędne dla egzystencji człowieka, ale nie zastąpią wartości służących „być” osoby (Kowalczyk, 2002).

Istotne dla omawianego badania jest określenie wieku osób biorących w nim udział. Zmienną tę uznano za ważną w analizie zgromadzonego materiału, gdyż często różnica w preferowanej hierarchii wartości ludzi młodszych i starszych uzależniona jest od ich wieku. To, co warte wysiłku i zabiegania dla młodszego pokolenia, dorastającego w ponowoczesnej rzeczywistości, może okazać się mało istotne dla starszych osób, które nie dorastały w dobie kryzysu wartości (Lubowicka i Maj, 2016).

Autorki sformułowały następujące problemy:

Cel główny:

Jakie wartości są najbardziej cenione wśród badanych wychowawców przedszkoli z województwa lubelskiego?

Cele szczegółowe:

1. Jakie miejsce zajmują wartości humanitarne, a jakie użyteczne w hierarchii wartości osób badanych?
2. Jak rozkładają się wybory preferowanych wartości przez badanych nauczycieli w poszczególnych grupach wiekowych?
3. Jaki stopień otwartości na innych ludzi prezentują badani nauczyciele?

### 3. Metody

Przeprowadzając badania, wykorzystano metodę sondażu diagnostycznego. W celu uzyskania szczerych odpowiedzi zdecydowano się na wybór ankiety jako techniki badań, która miała charakter anonimowy. Kwestionariusz ankiety wykorzystany do badań własnych przygotowany dla wychowawców przedszkoli zawierał pytania dotyczące hierarchii wartości badanej grupy społecznej. Ankieta składa się z 14 pytań – 13 zamkniętych (dysjunktywnych i koniunktywnych) oraz jednego otwartego.

Do badań posłużono się także Skalą Postaw Być i Mieć Bronisława Grulkowskiego (2007). Narzędzie to umożliwia zbadanie stosunku do świata w podstawowych kategoriach funkcjonowania. Skala ta pozwala ustalić, jaką postawę – „być” – charakteryzującą się otwartością na świat i innych ludzi czy „mieć” – rozumianą jako absorpcja własną osobą – preferują wychowawcy przedszkoli. Skala zbudowana jest z 29 twierdzeń. Każde twierdzenie posiada siedmiostopniową skalę. Każdy z respondentów miał możliwość uzyskania od 24 do 168 punktów. Na podstawie liczby uzyskanych punktów autor – B. Grulkowski ustalił interpretację stopnia nasilenia postaw „być” i „mieć”.

Badania zostały przeprowadzone od 12 grudnia 2019 r. do 18 stycznia 2020 r. na terenie województwa lubelskiego. Osobami badanymi byli wychowawcy przedszkoli publicznych, jak i niepublicznych na terenie czterech miejscowości: Lublin, Urszulin, Hańsk i Niedzwica Duża. Urszulin, Hańsk i Niedzwica Duża to miejscowości wiejskie w województwie lubelskim. W badaniach wzięło udział 30 kobiet, osiem z nich to wychowawczynie niepublicznych przedszkoli, a 22 to pracownice publicznych placówek. Większość badanych to osoby w wieku od 25 do 30 lat (11 ankietowanych). Natomiast w przedziale wiekowym od 31 do 40 lat znalazło się osiem respondentek. Wychowawczynie w wieku od 41 do 65 lat to dziewięć osób. Najmniej liczną grupę stanowią nauczycielki w wieku od 21 do 24 lat. Według zgromadzonych badań to zaledwie dwie respondentki. Ankietowane odpowiedziały na wszystkie pytania.

### 4. Wyniki

W Tabeli 1 zaprezentowane zostały wyniki badań dotyczące hierarchii wartości badanych wychowawców. Przedstawione dane pozwoliły na udzielenie odpowiedzi na pytania zawarte w następujących obszarach badawczych:

Jakie wartości są najbardziej cenione wśród wychowawców przedszkoli?

Jakie miejsce zajmują wartości humanitarne, a jakie użyteczne w hierarchii wartości wychowawców przedszkoli?

Analizując zebrane dane, można zauważyć, że w hierarchii wartości wychowawców przedszkoli dominują wartości humanitarne. Według wszystkich badanych wychowawczyń najważniejszą wartość stanowi życie rodzinne – według 96,2%. Według badanej grupy

społecznej wartości uznawane za bardzo ważne dotyczą bliskich relacji z drugim człowiekiem. Wychowawcy przedszkoli deklarują następujące wartości: przyjaźń – według 88,9%; szacunek – według 75%; miłość – według 71,4%. Miłość, szacunek do drugiej osoby i przyjaźń stanowią dla wychowawców przedszkoli bardzo ważną część ich życia. Można zatem przypuszczać, że preferowanie tych wartości przez nauczycieli przedszkola wynika z ich stosunku do świata i społeczeństwa. Ważnymi wartościami dla wychowawców przedszkoli są także: empatia – w opinii 88,9%, wiara – według 72,7%; poświęcenie się dla kogoś – według 70%. Ta grupa wartości również potwierdza przekonanie panujące w społeczeństwie dotyczące osób pracujących w przedszkolach. Bycie dla drugiego, brak egoizmu i chęć niesienia pomocy staje się celem osób mających ogromny wpływ na dzieci wkraczające w świat, w którym istnieje ryzyko pojawienia się kryzysu wartości. Trudno wyobrazić sobie nauczyciela pracującego z tak młodym pokoleniem, który nie potrafiłby empatycznie patrzeć na dziecko i być oddanym całym sobą temu, co robi.

Dla badanych wychowawców przedszkoli nie są ważne takie wartości jak dobra materialne – w opinii 91,7% badanych, kariera zawodowa – w opinii 90%, dobrobyt – według 85,7% respondentek. Fakt ten pozwala stwierdzić, iż wartości użyteczne zajmują zdecydowanie niższą pozycję niż wartości humanitarne w hierarchii wartości badanych wychowawców.

Tabela 1

*Hierarchia wartości wychowawców przedszkoli*

Odpowiedzi	Najważniejsza		Bardzo ważna		Ważna		Nieważna	
	N	%	N	%	N	%	N	%
Empatia	0	0	1	9,1	8	88,9	0	0
Miłość	1	7,2	10	71,4	3	21,4	0	0
Przyjaźń	1	9,1	8	88,9	0	0	0	0
Dobra materialne	0	0	0	0	1	8,3	11	91,7
Szacunek	2	16,7	9	75	1	8,3	0	0
Kariera zawodowa	0	0	0	0	1	10	9	90
Życie rodzinne	25	96,2	1	3,8	0	0	0	0
Wiara	0	0	1	9,1	8	72,7	2	18,2
Poświęcenie się dla kogoś	1	10	0	0	7	70	2	20
Dobrobyt	0	0	0	0	1	14,3	6	85,7

Źródło: opracowanie na podstawie badań własnych.

Wyniki zawarte w Tabeli 2 pozwalają znaleźć odpowiedź na pytanie dotyczące kolejnego problemu badawczego: jak rozkładają się wybory preferowanych wartości przez badane nauczycielki w poszczególnych grupach wiekowych? Ankietowane zostały poproszone o wybór czterech wartości cenionych w ich życiu.

Dane obrazują, że wśród wychowawców w wieku od 21 do 24 lat najczęściej padającymi odpowiedziami były: uczciwość – dwa głosy (100%), zdrowie – dwa głosy (100%), życie rodzinne – dwa głosy (100%). Jedna wychowawczyni (50%) za wartość, którą ceni uznała dobro społeczne. Według jednej ankietowanej (50%) to praca zawodowa zajmuje ważne miejsce w życiu. Pozostałe kategorie odpowiedzi nie zostały uwzględnione przez badane w wieku od 21 do 24 lat.

Wśród badanych w przedziale wiekowym od 25 do 30 lat zdecydowana większość, bo dziewięć ankietowanych (81,9%) przyznaje, że zdrowie i życie rodzinne są cennymi wartościami w życiu. Sześć badanych (54,5%) między 25. a 30. rokiem życia deklaruje uczciwość jako ważną wartość. Dobro społeczne w opinii pięciu nauczycielek (45,5%) stanowi wartość, którą uznają za cenną. Dla czterech badanych w przedziale wiekowym od 25 do 30 lat (36,4%) poświęcenie dla kogoś zajmuje istotne miejsce w hierarchii wartości. Trzy nauczycielki (27,3%) przyznają, iż uznanie społeczne jest cenną wartością w ich życiu, natomiast dwie (18,2%) wybrały wiarę w Boga. Wartości utylitarne takie jak: sukces – dwie badane (18,2%), życie pełne przyjemności – dwie badane (18,2%), dobra materialne – jedna badana (9,1%) są również uznawane za cenne wśród wychowawczyń między 25. a 30. rokiem życia. Jedna ankietowana (9,1%) wskazała odpowiedź praca zawodowa. Żadna z wychowawczyń nie wybrała odpowiedzi władza.

Według wychowawczyń w wieku od 31 do 40 lat najważniejszymi wartościami są zdrowie – osiem (100%) oraz życie rodzinne – siedem (87,5%). Niewiele mniej, bo pięć badanych wychowawczyń w wieku od 31 do 40 lat (62,5%), zadeklarowało wiarę jako cenną wartość w ich życiu. W opinii czterech ankietowanych (50%) z trzeciej grupy wiekowej w ich życiu liczy się również uczciwość. Jak wynika z poniższej tabeli, badane wychowawczynie w wieku od 31 do 40 lat uważają również za cenne wartości związane z dobrem społecznym i poświęceniem się dla kogoś. Takie odpowiedzi wybrały po dwie wychowawczynie (25%). Praca zawodowa jest ważna dla jednej nauczycielki (12,5%) w tej grupie wiekowej. Najrzadziej zaznaczano odpowiedzi dotyczące wartości utylitarnych – życie pełne przyjemności i dobra materialne deklarowane są w tej grupie wiekowej jednostkowo (12,5%). Respondentki między 31. a 40. rokiem życia nie uwzględniły takich odpowiedzi jak sukces czy uznanie społeczne. Można zatem przypuszczać, że nie są one istotne w ich życiu.

W opinii wszystkich badanych wychowawczyń znajdujących się w przedziale wiekowym od 41 do 65 lat (100%) cenną wartością jest zdrowie oraz życie rodzinne. Niewiele mniej, bo osiem badanych (88,9%) między 41. a 65. rokiem życia za cenną wartość deklaruje uczciwość. Wiara w Boga stanowi ważny element życia dla pięciu badanych (55,6%) w wieku od 41 do 65 lat. Trzy wychowawczynie (33,3%) przyznają, że dobro społeczne liczy się w ich życiu, natomiast dwie nauczycielki (22,2%) uważają za istotne poświęcenie się dla kogoś. Według jednej badanej (11,1%) uznanie społeczne jest wartością, którą ceni w swoim życiu. Wartości takie jak władza, praca zawodowa, dobra materialne i sukces nie są uważane za istotne w życiu wychowawczyń w wieku od 41 do 65 lat.

Badania wykazały, że nauczycielki w przedziale wiekowym:

- od 21 do 24 lat – deklarują w 100% wartości pozytywne jako cenne;
- od 25 do 30 lat – deklarują w 81,2% wartości pozytywne jako cenne;

- od 31 do 40 lat – deklarują w 93,8% wartości pozytywne jako cenne;
- od 41 do 65 lat – deklarują w 94,4% wartości pozytywne jako cenne.

Badane w każdej grupie wiekowej na najwyższym stopniu hierarchii stawiały rodzinę i zdrowie. Wychowawczynie w wieku między 21. a 40. rokiem życia zauważają również znaczenie wartości związanych z życiem zawodowym. Patrząc na specyfikę wykonywanego zawodu, postrzeganego jako pewnego rodzaju powołanie, tę wartość również należy traktować jako pozytywną.

Tabela 2

*Wartości cenione przez wychowawców przedszkoli według wieku respondentów*

Odpowiedzi	21-24		25-30		31-40		41-65		Ogółem	
	N	%	N	%	N	%	N	%	N	%
Uczciwość	2	100	6	54,5	4	50	8	88,9	20	66,7
Sukces	0	0	2	18,2	0	0	0	0	2	6,7
Zdrowie	2	100	9	81,8	8	100	9	100	28	93,3
Dobra materialne	0	0	1	9,1	1	12,5	0	0	2	6,7
Uznanie społeczne	0	0	3	27,3	0	0	2	22,2	5	16,7
Praca zawodowa	1	50	1	9,1	1	12,5	0	0	3	10
Życie rodzinne	2	100	9	81,8	7	87,5	9	100	27	90
Władza	0	0	0	0	0	0	0	0	0	0
Wiara/religia	0	0	2	18,2	5	62,5	5	55,6	12	40
Życie pełne przyjemności	0	0	2	18,2	1	12,5	0	0	3	10
Poświęcenie się dla kogoś	0	0	4	36,4	2	25	1	11,1	7	23,3
Dobro społeczne	1	50	5	45,5	2	25	3	33,3	11	36,7

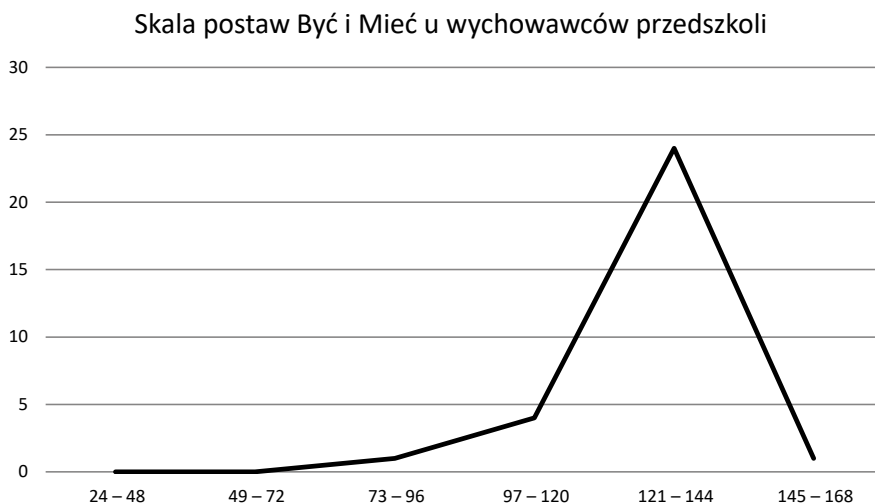
Źródło: opracowanie na podstawie badań własnych.

Na Rysunku 1 przedstawiono wyniki, które respondentki uzyskały podczas badań Skalą Postaw Być i Mieć. Analiza polegała na porównaniu uzyskanych wyników z kluczem odpowiedzi. Maksymalna liczba punktów to 168, natomiast minimalna stanowiła 24. Im wyższe były wyniki w skali, tym mniejsze było nasilenie postawy „mieć” i wyższe postawy „być”. W celu określenia postawy wychowawców przedszkoli zastosowano przedział punktowy: 24–48 – maksymalne nasilenie postawy „mieć”; 49–72 – średnie nasilenie postawy „mieć”; 73–96 – niskie nasilenie postawy „mieć”; 91–120 – niskie nasilenie postawy „być”; 121–144 – średnie nasilenie postawy „być”; 145–168 – maksymalne nasilenie postawy „być” (Grulkowski, 2007).

Z rysunku wynika, że 24 wychowawczynie, co stanowi 80% wszystkich badanych, znalazły się w grupie osób charakteryzujących się postawą „być” o średnim nasileniu. Cztery respondentki (13,3%) wykazują nisko nasiloną postawę „być”. Zaledwie jedna



wychowawczynie (3,3%) uzyskała ilość punktów pozwalającą zakwalifikować ją do osób o maksymalnie nasilonej postawie „być”. Postawę „mieć” o niskim natężeniu przejawia jedna badana wychowawczynie (3,3%).



Rysunek 1. Skala Postaw Być i Mieć u badanych wychowawców przedszkoli.

Źródło: opracowanie na podstawie badań własnych.

Tabela 3

*Rozkład procentowy wyników uzyskanych przez badanych nauczycieli w Skali Postaw Być i Mieć*

Przedział punktowy	Ogółem	
	N	%
24-48	0	0
49-72	0	0
73-96	1	3,3
97-120	4	13,3
121-144	24	80
145-168	1	3,3
<b>Razem</b>	30	100

Źródło: opracowanie na podstawie badań własnych.

## 5. Dyskusja

Jak wynika z badań, wychowawcy przedszkoli to osoby ceniące w życiu wartości humanitarne, które znajdują się na zdecydowanie wyższej pozycji, niż wartości utylitarne. Wychowawcy to ludzie charakteryzujący się bardziej postawą „być” niż „mieć”, ceniący takie wartości jak empatia i poświęcenie się dla kogoś, dla których najważniejszą wartością jest rodzina.

Jak wynika z przeprowadzonych badań hierarchia wartości wychowawców przedszkolnych jest bardzo podobna. Uznanie przez nauczycielki za cenne wartości prospołecznych i bliskich relacji rodzinnych ma wpływ na postawę życiową. Wyznawanie takich wartości jak poświęcenie się dla drugiego człowieka, empatia, szacunek, zdecydowanie ułatwia wykonywanie zawodu nauczyciela. Należy zaznaczyć, iż to, jaką hierarchię wartości preferują wychowawcy przedszkoli dotyczy także ich sfery moralnej. Wyniki badań potwierdziły, iż badane wychowawczynie to osoby o wysokiej moralności, deklarujące postawy godne naśladowania. Fakt ten odgrywa ogromną rolę w pracy z dziećmi. Okres przedszkola to czas, kiedy dziecko dopiero zaczyna kształtować swoją hierarchię wartości. Dotyczy to głównie dostrzegania różnicy między tym, co jest dobre a co złe.

Najlepszym sposobem na poznawanie przez dziecko wartości jest obserwacja innych (zwłaszcza wychowawców), dlatego tak ważna jest postawa, jaką charakteryzuje się nauczyciel przedszkola. Badane wychowawczynie wykazały się przyjmowaniem postawy „być”. Badania przeprowadzone za pomocą Skali Postaw Być i Mieć odzwierciedliły rzeczywisty obraz postrzegania świata przez wychowawczynie. Analiza wykazała, iż wychowawczynie poprzez dostrzeganie radości w życiu oraz znaczenia bycia dla drugiego człowieka udowodniły, iż są ludźmi o pozytywnym nastawieniu do świata i innych. Taka postawa z pewnością ma odzwierciedlenie również podczas pracy w przedszkolu. Nauczyciel dzięki temu buduje w dziecku poczucie własnej wartości, uczy dostrzegania piękna otaczającego świata, a także tego, jak ważne jest pomaganie innym. Badane wychowawczynie przedszkoli za najważniejsze wartości uznały życie rodzinne, przyjaźń i miłość. Świadczy to o ich orientacji na drugiego człowieka. Czynnikiem nadającym sens ich życiu jest druga osoba, co przekłada się na sposób funkcjonowania w społeczeństwie i rodzinie. Należy podkreślić, iż to właśnie rodzina jest fundamentem hierarchii wartości, jaką posiadają wychowawczynie.

W celu stworzenia rzetelnego materiału w artykule porównano badania dotyczące tematyki wartości nauczycieli. Przeanalizowano wartości życia codziennego deklarowane przez nauczycieli, a omówione w artykule Wandy Dróżki pt. *Wartości w pracy zawodowej nauczycieli – w świetle badań empirycznych* (2016). Porównanie wykazało, iż nauczyciele za najcenniejsze wartości również deklarują życie rodzinne i zdrowie, a także wartości związane ze sferą zawodową. Badania przeprowadzone przez Romana Jusiaka (2014), opublikowane w pracy *Wartości chrześcijańskie a przystosowanie i niedostosowanie społeczne współczesnego młodego pokolenia* również wskazują na fakt, iż rodzina oraz wiara zajmują wysokie pozycje w hierarchii wartości nauczycieli. Istotne informacje przyniosło także porównanie badań przeprowadzonych wśród innych wychowawców przedszkoli. Pod uwagę wzięto badania przeprowadzone wśród nauczycieli miasta Krakowa (Ir i Janiszewska, 2015). Analiza wykazała podobieństwo dotyczące preferencji wartości, gdyż za cenne w obu analizach uznano wartości związane z drugim człowiekiem. Porównanie badań wyodrębniło także różnicę dotyczącą wpływu wieku badanych osób na wyznawany system wartości. Według omawianych badań wiek determinuje postrzeganie wartości.

Przeprowadzenie badań pozwoliło na wyciągnięcie wniosku niezwykle ważnego dla postrzegania wychowawców przedszkoli. Badane wychowawczynie posiadają określoną hierarchię wartości. Największą wagę przywiązują do wartości związanych z relacjami z drugim człowiekiem. Konkluzja ta pozwala na postrzeganie badanej grupy zawodowej jako ludzi troszczących się o dobro innych, ceniących pracę z dziećmi, a także innymi pracownikami.

### Bibliografia

- Błasik, J. (2008). Makdonaldyzacja czy wychowanie. *Przegląd Pedagogiczny*, 2, 51–60.
- Buczyńska-Garewicz, H. (1975). *Uczucia i rozum w świecie wartości. Z historii filozofii wartości*. Wrocław: Wydawnictwo Ossolineum.
- Cieciuch, J. (2013). *Kształtowanie się systemu wartości. Od dzieciństwa do dorosłości*. Warszawa: Wydawnictwo Liberi Libri.
- Denek, K. (2012). *Nauczyciel. Między ideałem a codziennością*. Poznań: Wydawnictwo WSPiA.
- Dróżka, W. (2016). Wartości w pracy zawodowej nauczycieli – w świetle badań empirycznych. *Lubelski Rocznik Pedagogiczny*, 35, z. 3, 51–73.
- Grulkowski, B. (1996). Postawy „Być” i „Mieć” w psychologii. *Roczniki filozoficzne*, 4, 5–35.
- Grulkowski, B. (2007). *Skala Postaw Być i Mieć. Podręcznik*. Kraków: Oficyna Wydawnicza Impuls.
- Ir, E. i Janiszewska, M. (2015). Hierarchia wartości nauczycieli przedszkoli miasta Krakowa. *Pedagogika Przedszkolna i Wczesnoszkolna*, 2(6), 73–80.
- Lubowicka, G. i Maj, J. (2016). Uniwersalne, tradycyjne wartości w ponowoczesności – kryzys czy zmiana? *Edukacja Etyczna*, 12, 69–75.
- Jusiak, R. (2014). Wartości chrześcijańskie a przystosowanie i niedostosowanie społeczne współczesnego młodego pokolenia. *Roczniki Pedagogiczne*, 6(42), 4, 7–31.
- Kowalczyk, S. (2002). *Zarys filozofii człowieka*. Sandomierz: Wydawnictwo Diecezjalne.
- Lubański, K. (2006). Pedagogiczny potencjał turystyki. *Zeszyty Naukowe ALMAMER*, 3(43), 145–160.
- Łobocki, M. (2009). *Teoria wychowania w zarysie*. Kraków: Oficyna Wydawnicza Impuls.
- Olszak, A. (2001). *Psychopedagogiczne kompetencje nauczycieli szkół specjalnych*. Lublin: UMCS.
- Olszak, A. (2008). *Aksjologiczne aspekty zawodu nauczycielskiego w nauczaniu Jana Pawła II. Wychowanie do wartości w nauczaniu Jana Pawła II*. Lublin: Wydawnictwo WSEI.
- Puzynina, J. (1992). *Język wartości*. Warszawa: Wydawnictwo Naukowe PWN.
- Wędzińska, M. (2018). *Młodzież wobec wartości i osób z niepełnosprawnością ruchową*. Bydgoszcz: Wydawnictwo UKW.